

CO₂ rapportage Internetpublicatie ImProvia c.s. 2019

Documentnummer: IBS-DF-106
Datum: 21-04-2020
Status: versie 1.1





Inhoudsopgave

Inhoudsopgave.....	2
1 Inleiding	3
2 Basisgegevens.....	5
2.1 Beschrijving van de organisatie.....	5
2.2 Verantwoordelijkheden.....	5
2.3 Basisjaar scope 1 & 2 en scope 3	5
2.4 Rapportageperiode	6
3 Invalshoek A - Inzicht.....	7
3.1 Basis	7
3.2 Gerapporteerde periode	7
3.3 Scope 1, scope 2 & Scope 3.....	7
3.4 Directe en indirecte emissies 2019	7
4 Invalshoek B – Reductie.....	12
4.1 Reductiedoelstelling	12
4.2 Reductiemaatregelen	13
4.3 Gerealiseerde plannen	14
5 Invalshoek C – Transparantie	15
5.1 Uitvoering	15
5.2 Planning.....	16
6 Invalshoek D – Participatie.....	17
6.1 Sector- en keteninitiatieven omtrent CO ₂ reductie	17
6.2 Budgetten initiatieven	19
Bijlage 1: Identificatie en analyse energiestromen 2019	20

1 Inleiding

Nadat ImProvia in 2015 de CO₂ voetafdruk conform de CO₂-prestatieladder heeft laten certificeren volgt hierop het jaarverslag over het jaar 2019.

Om hier een goede opvolging aan te geven heeft ImProvia een energiemangementplan opgesteld. In het energiemangementplan wordt inzicht verschaft in de gezamenlijke ambities en reductiedoelstellingen.

Voor ImProvia is de grootste CO₂ producent het wagenpark. Al voor de certificering is dit onderkend en is besloten om het rijden van minder milieubelastende auto's te stimuleren.

In het personeelshandboek is een reglement opgenomen waarbij het rijden van minder CO₂ uitstotende auto's wordt gestimuleerd. Dit beleid is in het afgelopen jaar niet aangepast.

In de loop van de jaren vinden er steeds meer projecten plaats in house. Dit wil zeggen dat steeds meer werkzaamheden op de kantoorlocaties van ImProvia plaatsvinden. Het grote voordeel hiervan is dat onze medewerkers vaker op kantoor werkzaam zijn, wat het woon-werkverkeer aanzienlijk vermindert. Hierdoor zal de CO₂-uitstoot per medewerker teruglopen. Door de eerdere aanpassingen in het personeelshandboek zijn de hierdoor gerealiseerde verbeteringen niet direct zichtbaar. Toch is dit al een wezenlijke bijdrage als ook het aantal in house projecten wat sinds 2014 is gerealiseerd.

De uitwerking van taken en verantwoordelijkheden bij ImProvia op het gebied van CO₂ ziet er als volgt uit:

- Op directieniveau wordt jaarlijks de ambitie op het gebied van reductie CO₂ emissies vastgesteld;
- Het operationele team bestaande uit vertegenwoordigers uit elke vestiging is verantwoordelijk voor de voorstellen en de uitrol;¹
- Op operationeel niveau wordt een beoordeling gedaan van de energieaspecten;
- Monitoring en meting;
- Nemen en implementeren van maatregelen.

Op deze manier wordt geborgd dat het energieverbruik en de CO₂ emissie een vast onderdeel is van de ImProvia bedrijfsprocessen. Binnen ImProvia is een operationeel team werkzaam wat naast de operatie zich bezig houdt met CO₂-reductie. Binnen dit team wordt aandacht besteed aan mogelijkheden voor CO₂ en energie reductie. Jaarlijks worden reductievoorstellen gemaakt welke worden geïntegreerd in de milestoneplanning/ kansen- en risicodossier. Deze milestoneplanning/ kansen- en risicodossier wordt op strategisch niveau elk kwartaal opgevolgd. In het strategisch overleg zit het complete directie team waardoor ook het draagvlak gecreëerd wordt voor de doelstellingen. Halfjaarlijks zal de voortgang gerapporteerd worden en daar waar nodig bijgesteld.

De CO₂ uitstoot van ImProvia wordt eens per kwartaal opgesteld en gepubliceerd. Dit rapport informeert over de uitstoot van 2019 en wordt vergeleken met het referentiejaar 2014.

Bij het uitwerken en analyseren van de getallen van 2014 blijkt dat het brandstofverbruik van een aantal oud werknemers niet meegenomen is. Deze getallen zijn gecorrigeerd zodat de emissie nu wel correct is.

Voor de revisie over 2017 blijkt dat er gegevens niet correct overgenomen zijn. Met name het Elektriciteitsverbruik van de vestiging West is abusievelijk als grijs meegenomen in de berekening. Dit blijkt

¹ In het operationele team zit de vestiging verantwoordelijke operationeel manager of directeur.



gecertificeerde groene stroom te zijn. Ook over dit jaar blijkt na grondige studie dat enkele brandstof rapportages niet correct in het overzicht zijn gekomen. Dit is in rev. 2 gecorrigeerd.

In het kader van de ambitie van vooral Aevo zal ImProvia in kwartaal 1 of 2 gaan certificeren voor trede 5, hiervoor zal er een samenwerking worden aangegaan met een externe adviseur externe adviseur.

2 Basisgegevens

2.1 Beschrijving van de organisatie

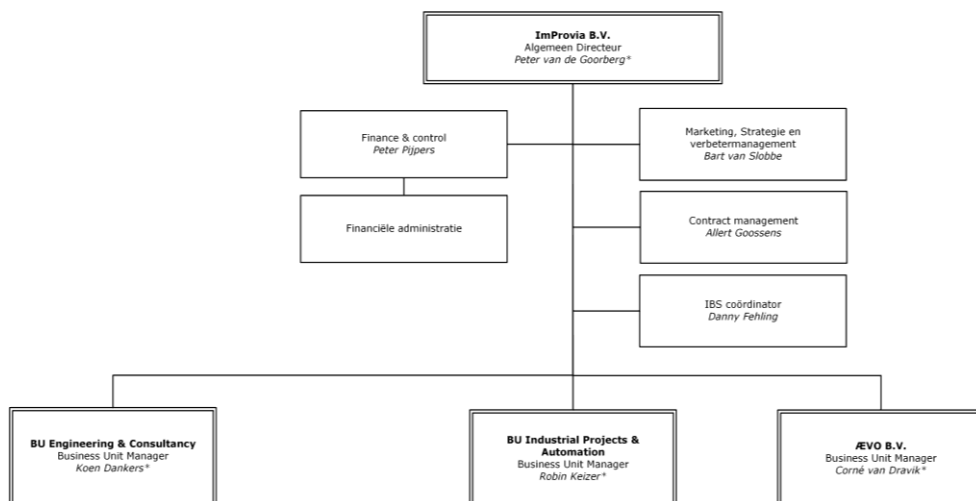
ImProvia is een groep van ingenieurs, technische specialisten en projectmanagers, die complexe technische projecten in verschillende branches met een breed spectrum aan stakeholders uitvoert. ImProvia is in 2006 opgericht en gegroeid naar een organisatie met vier vestigingen in Nederland. Door Samenvoeging van ImProvia West en ImProvia Midden is de vestiging in Nieuwegein gesloten.

2.2 Verantwoordelijkheden

De operationele KAM (IBS) verantwoordelijke voor onderstaande vestigingen is Danny Fehling.

- ImProvia Holding
- ImProvia Zuid (E&C en IP&A)
- ImProvia West (E&C en IP&A)
- AEVO

Binnen de directie is de heer Corné van Dravik verantwoordelijk voor de IBS zaken, MVO en CO₂ maken hier onderdeel van uit. Onderstaand is de nieuwe organisatiestructuur weergegeven.



* Verantwoordelijk voor IBS

2.3 Basisjaar scope 1 & 2 en scope 3

Het basisjaar voor deze rapportage scope 1 & 2 is 2014. Voor scope 3 is dit 2019. Dit is de vierde jaarrapportage van ImProvia met betrekking tot CO₂. Maatregelen die effectief bijdragen is het besluit om de vestiging ImProvia Midden te verhuizen en te integreren met ImProvia West. In 2017 is ook een kantoor in Eindhoven gesloten.

Vanaf 2018 zijn de medewerkers uit ImProvia Midden B.V. uit geografisch oogpunt overgeheveld naar ImProvia Zuid B.V.



2.4 Rapportageperiode

De periodieke rapportage beschrijft de CO₂ -emissies voor de periode van 1 januari t/m 31 december 2019.

3 Invalshoek A - Inzicht

3.1 Basis

Deze rapportage is onderdeel van een CO₂ prestatieladder certificaat. Hierbij houden wij ons aan de methodiek zoals deze is voorgeschreven in het Handboek 3.0, geldig m.i.v. 10 juni 2015, uitgegeven door de SKAO.

3.2 Gerapporteerde periode

Dit hoofdstuk beschrijft de gegevens van de CO₂ uitstoot over het gehele jaar 2019. ImProvia heeft de CO₂ voetafdruk conform de CO₂-prestatieladder laten certificeren, daardoor dient 2014 als basisjaar.

3.3 Scope 1, scope 2 & Scope 3

In scope 1 zitten de directe emissies die onder het beheer van ImProvia vallen. Voorbeelden voor ImProvia zijn het zakelijk vervoer met voertuigen eigendom van ImProvia en leaseauto's en het gasverbruik van de verschillende vestigingen.

In scope 2 zitten de indirecte emissies door opwekking van gekochte elektriciteit. Voor ImProvia vallen hier het energieverbruik van de vestigingen, de vlieguren en de emissies door de zakelijke kilometers die gereden zijn met privé auto's.

In scope 3 zitten de indirecte emissies die niet onder het beheer van ImProvia vallen. Voorbeelden voor ImProvia zijn het inhuren van diensten waarbij transport en inzet materieel niet onder de directe emissies van ImProvia vallen maar waar wij wel opdracht voor hebben verleend.

In bijlage 1 is een lijst met de identificatie en analyse van alle energiestromen over de genoemde periode te vinden. Hierin is per energiestroom aangegeven of deze wordt meegenomen in deze rapportage.

3.4 Directe en indirecte emissies 2019

Het energieverbruik van ImProvia wordt verdeeld in huisvesting, autobrandstoffen en zakelijke vlieguren. ImProvia maakt jaarlijks een overzicht van het energieverbruik van de verschillende kantoorpanden die door de vestigingen gebruikt worden. Dit verbruik wordt per vestiging apart opgenomen en gerapporteerd. Deze waardes kunnen zelf worden afgelezen (in het geval van de vestiging in Effen), worden bepaald op basis van de kosten (in geval van de vestiging Halsteren) of worden door middel van een schatting bepaald (in het geval van de vestiging in Hoofddorp).

Naast de emissies door de huisvesting maakt ImProvia elk jaar het energieverbruik van alle ter beschikking gestelde leaseauto's over het afgelopen boekjaar inzichtelijk. Hiervoor worden de werknemers die over een leaseauto beschikken gevraagd altijd de kilometerstand in te voeren na het tanken waardoor de leasemaatschappijen het aantal verreden kilometers kan leveren. Verder worden de kilometervergoedingen voor zakelijke kilometers gereden in privéauto's bijgehouden en gedeclareerd in het ERP systeem. Als laatste houdt ImProvia de uitstoot van de zakelijke vlieguren bij.

Hieronder worden de verschillende resultaten gepresenteerd. Van de vliegreizen wordt, omdat dit een zeer beperkt aantal is, geen aparte administratie gevoerd. De gegevens komen voort uit de agenda's van de betrokken personen. Tijdens de jaarlijkse MVO audit worden de cijfers en rapportages door de auditor van een certificerende instelling beoordeeld. In het document "Inventarisatie energieverbruik en CO₂ uitstoot 2014" zijn alle cijfers en meetmethoden terug te vinden die ten grondslag liggen aan de gepresenteerde getallen.

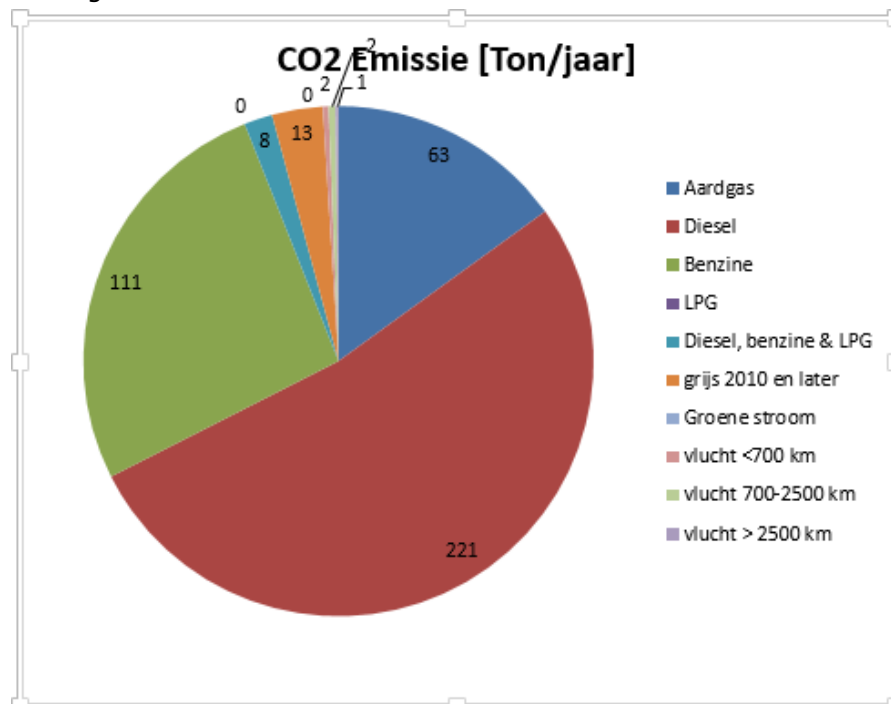
CO₂ uitstoot scope 1 & 2 over 2019

In 2019 heeft ImProvia in totaal 420 ton CO₂ geëmitteerd. In onderstaande tabel is te zien hoe deze emissies zijn opgesplitst per scope. Verder zijn ze vergeleken met het referentiejaar 2014.

T.o.v 2014 is er een reductie van de uitstoot voor zowel Scope 1 als Scope 2. Deze uitstootvermindering wordt veroorzaakt door het aangaan van Groene Stroom leveranties en het afnemen van het aantal werknemers die gedetacheerd worden. Wanneer we dit vergelijken t.o.v. 2014 zien we dat ook de absolute emissies gereduceerd zijn.

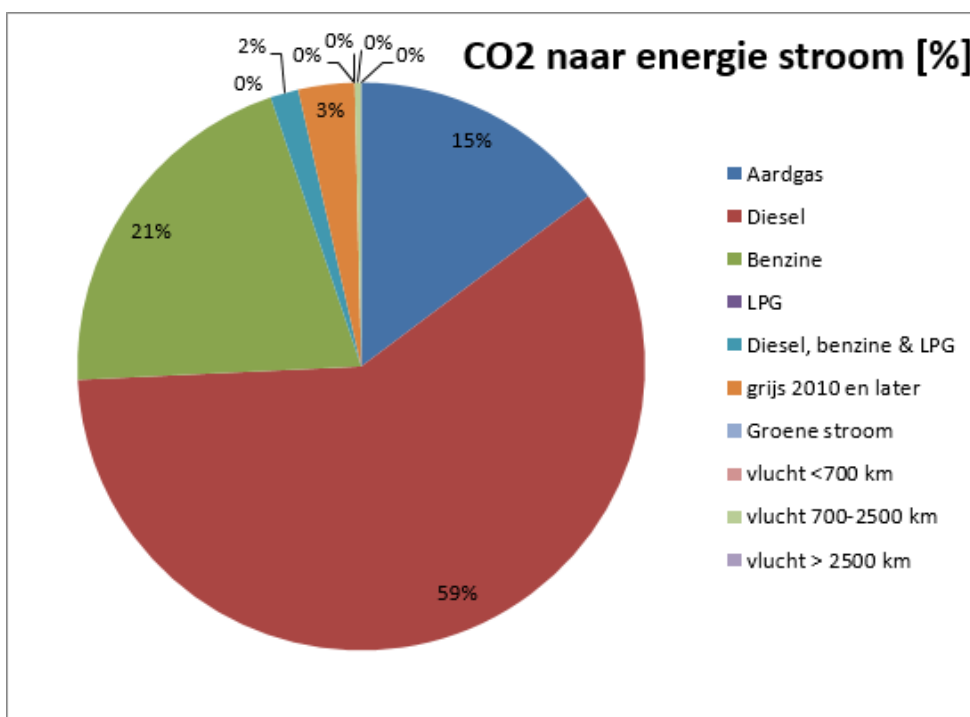
Scope	Referentie 2014		2015		Verschil 2015 t.o.v. 2014	2016		Verschil 2016 t.o.v. 2014	2017		Verschil 2017 t.o.v. 2014	2018		Verschil 2018 t.o.v. 2014	2019		Verschil 2019 t.o.v. 2014		
	CO2	CO2	CO2	CO2		CO2 - emissie	CO2 emissie		CO2 - emissie	CO2 emissie		CO2 - emissie	CO2 emissie		CO2 - emissie	CO2 emissie		CO2 - emissie	CO2 emissie
	emissie	emissie	emissie	emissie		[ton]	[%]		[ton]	[%]		[ton]	[%]		[ton]	[%]		[ton]	[%]
	[ton]	[%]	[ton]	[%]															
Scope 1	423.6	94,80%	498.5	96,10%	18%	502.3	92,90%	19%	454.2	91,90%	7%	400	94,79%	-6%	395	94,00%	-7%		
Scope 2	30	5,20%	32	4,90%	7%	38,1	7,10%	27%	40	8,10%	33%	22	5,21%	-27%	25,2	6,00%	-16%		
Mede-werkers	453,6	1	530,5	1,01		540,4	1		494,2	1		422	1	-7%	420,2	1	-7%		
	97		106			101			98			91			79				
Uitstoot per medewerker [Ton]	4,68		5,00			5,35			5,04			4,64			5,32				
Uitstoot per medewerker [%]	100%		107%			114%			108%			99%			114%				

In onderstaande grafiek is te zien waar de verschillende emissies vandaan komen:



CO₂ uitstoot per medewerker per kwartaal

ImProvia is een relatief jong bedrijf en sinds de start in 2006 is een constante staat van groei aanwezig geweest. Deze groei heeft zich gestabiliseerd waarbij de wens om te groeien nog altijd aanwezig is. Het vinden van medewerkers van buiten het bestaande netwerk is niet eenvoudig. Om de groei te bewerkstelligen is er een rekrutter aangenomen. Het is, met de gewenste groei niet realistisch de absolute uitstoot van CO₂ te beschouwen. Een beter beeld wordt geschapen door te kijken naar het CO₂ verbruik per medewerker. In onderstaande tabel zijn per kwartaal per scope de uitstoot per medewerker weergegeven evenals de totale uitstoot per kwartaal per medewerker. Op deze manier wordt een duidelijk overzicht gecreëerd.



Gegevens referentie jaar 2014

Totale uitstoot ImProvia (ton)	Q1	Q2	Q3	Q4
per kwartaal scope 1	94	90	103	136
per kwartaal per medewerker	1,40	0,96	1,01	1,41
per kwartaal scope 2	9	2	3	7
per kwartaal per medewerker	0,14	0,03	0,03	0,08
per kwartaal Totaal	105	95	108	145
per kwartaal per medewerker	1,57	1,01	1,06	1,51

Gegevens jaar 2015

Totale uitstoot ImProvia (ton)	Q1	Q2	Q3	Q4
per kwartaal scope 1	124	122	117	136
per kwartaal per medewerker	1,16	1,16	1,10	1,31
per kwartaal scope 2	13	3	3	6
per kwartaal per medewerker	0,12	0,03	0,03	0,06
per kwartaal Totaal	139	127	121	143
per kwartaal per medewerker	1,30	1,21	1,15	1,38

Gegevens jaar 2016

Totale uitstoot ImProvia (ton)	Q1	Q2	Q3	Q4
per kwartaal scope 1	138	114	112	138
per kwartaal per medewerker	1,30	1,15	1,12	1,40
per kwartaal scope 2	14	4	12	9
per kwartaal per medewerker	0,13	0,04	0,12	0,09
per kwartaal Totaal	152	118	124	147
per kwartaal per medewerker	1,43	1,19	1,24	1,49

Gegevens jaar 2017

Totale uitstoot ImProvia (ton)	Q1	Q2	Q3	Q4
per kwartaal scope 1	133	100	99	122
per kwartaal per medewerker	1,32	1,04	1,01	1,26
per kwartaal scope 2	7	4	10	7
per kwartaal per medewerker	0,07	0,04	0,10	0,07
per kwartaal Totaal	140	104	109	129
per kwartaal per medewerker	1,39	1,07	1,11	1,33

Gegevens jaar 2018

Totale uitstoot ImProvia	Q1	Q2	Q3	Q4
per kwartaal scope 1	120	89	99	91
per kwartaal per medewerker	1,28	0,97	1,07	1,06
per kwartaal scope 2	6	5	3	8
per kwartaal per medewerker	0,07	0,05	0,03	0,09
per kwartaal Totaal	127	94	102	99
per kwartaal per medewerker	1,35	1,02	1,10	1,15

Gegevens jaar 2019

Totale uitstoot ImProvia	Q1	Q2	Q3	Q4
per kwartaal scope 1	112	95	79	109
per kwartaal per medewerker	1,21	1,15	1,01	1,38
per kwartaal scope 2	9	5	4	7
per kwartaal per medewerker	0,09	0,06	0,05	0,09
per kwartaal Totaal	121	101	83	116
per kwartaal per medewerker	1,30	1,21	1,06	1,47

per jaar totaal scope 3	98,71			
-------------------------	-------	--	--	--

Omvang uitstoot

De medewerkers van de Vestiging West zijn in het 2^e kwartaal 2014 toegevoegd aan de organisatie. Hierdoor neemt het jaartotaal van 2015 toe omdat zij gedurende het gehele jaar bijdragen in het energieverbruik. De invloed hiervan is ca 21 ton CO₂ op jaar basis.

Aantal werknemers

in 2014 had ImProvia gemiddeld 89 werknemers in dienst. Gemiddeld 2019 waren dit er 83. Een aantal van de personen die ImProvia verlaten hebben hadden een functie in de detachering en waren dus vaak onderweg. Hun bijdrage aan de totale uitstoot was dus groot.

Concluderend

Als de gegevens per werknemer bekeken worden dan is de volgende conclusie gerechtvaardigd.

In 2014 werd er 1,28 ton CO₂ per werknemer per kwartaal gemiddeld uitgestoten.

Voor 2019 werd dit 1,26 ton CO₂ per werknemer per kwartaal.

Dit betekent een reductie van 0,8 % ten opzichte van 2014 en toename van 8,6 % ten opzichte van 2019.

De doelstellingen voor de reductie over 2019 zijn dus niet gerealiseerd. De absolute uitstoot is gedaald met 7% t.o.v. 2014. Maar per werknemer zijn de doelstellingen niet gehaald. Dit wordt deels gehaald door het toegenomen verloop van het personeelsbestand. De vaste uitstoot door de huisvesting verminderd niet met het aantal werknemers.

Inmiddels heeft de Vestiging Zuid in Halsteren de beschikking gekregen over Zonnepanelen die een flink deel van de Energie gaan leveren. Verder zijn er plannen om de vestiging Effen te gaan isoleren



Gegevens jaar 2018

en voorzien van Zonnepanelen in combinatie met warmtepompen welke de ruimtes moeten koelen en verwarmen.

4 Invalshoek B – Reductie

4.1 Reductiedoelstelling

De CO₂ footprint, welke in hoofdstuk 3 gepresenteerd is, heeft het volgende opgeleverd aangaande de CO₂ -emissies. De CO₂ -emissies door bedrijfsactiviteiten worden veroorzaakt door:

- Gas en energie verbruik van de kantoren
- Brandstof verbruik door de bedrijfsauto's

Uit de evaluatie blijkt duidelijk dat het brandstof verbruik de grootste veroorzaker is van CO₂ emissie. ImProvia is een relatief jong bedrijf en sinds de start in 2006 is een constante staat van groei aanwezig. Het is daarom niet realistisch de absolute uitstoot van CO₂ te beschouwen. Een beter beeld wordt geschapen door te kijken naar het CO₂ verbruik per medewerker. De doelstellingen en acties zijn dan ook gericht op het reduceren van het verbruik per medewerker en luidt als volgt:

De doelstelling van ImProvia is om het verbruik per medewerker in de komende 5 jaar met 10% te reduceren.

De grootste reductie zal gehaald moeten worden door reductie van het brandstof verbruik per medewerker. Uiteraard worden alle mogelijkheden voor reductie op ander energie verbruik ook meegenomen. Het referentie jaar is 2014.

In onderstaande tabel zijn de doelstellingen van scope 1 en 2 weergegeven inclusief de evaluatie van 2019.

Gemiddeld CO2 uitstoot per kwartaal per medewerker								
jaar	Scope 1	scope 2	totaal	Doelstelling Scope 1	Doelstelling Scope 2	Evaluatie scope 1	Evaluatie scope 2	Evaluatie totaal
2014	1,200	0,070	1,27	0%	0%	0,0%	0,0%	0,0%
2015	1,180	0,060	1,24	1,33%	15%	1,7%	14,3%	2,4%
2016	1,240	0,090	1,33	2,66%	30%	-3,3%	-28,6%	-4,7%
2017	1,158	0,068	1,23	3,99%	45%	3,5%	2,9%	3,5%
2018	1,09	0,06	1,15	5,32%	60%	9,2%	14,3%	9,4%
2019	1,19	0,07	1,26	6,65%	75%	0,8%	0,0%	0,8%
2020				Doelstelling herzien	Doelstelling herzien	n.v.t.	n.v.t.	n.v.t.

In onderstaande tabel zijn de doelstellingen van scope 3 weergegeven 2020-2022;

Reductie doelstellingen Scope 3											
Verbruik per dag										liter	
Scope 3											
65,95 ltr											
3,28%											
Reductie doel per jaar in %										Totale reductie 3 jaar	
9,23 65,95 liter										8,63%	
										75,18	
MAATREGEL	Verbruik Coederen vervoer	Verbruik Materieel	Doelstelling				Streefdatum aanvang	Kantoren	Transport	Co2 projecten	Verantwoordelijke
1	1%		Toeleveranciers Toolbox/ cursus nieuwe rijden				1-5-2020			KAM	
2	1%		Bewustwording toeleveranciers vergroten middels communicatie				1-5-2020			KAM	
3		1%	Bewustwording toeleveranciers vergroten middels actueel scope 3 informatie				1-5-2020			KAM	
4		1%	Directie toeleveranciers overleg inzet emissie armer middelen				1-7-2020			Directie	
5		1%	CO2 regelgeving projectlocatie				1-5-2020			KAM	
Totale reductie jaar										Doel;	
0,1846 1,979 liter										68,7	
2,16 liter											
6,5 liter											
Reductie doel over 3 jaar (bij gelijkblijvende productie)											
0,185 1,979										63,787	
Reductie doel 2020										nieuwe waarde eind 2020	
0,185 1,979										61,624	
Reductie doel 2021										nieuwe waarde eind 2021	
0,185 1,979										59,461	
Reductie doel 2022										nieuwe waarde eind 2022	
VOORTGANG 2020	liter eindwaarde 31-12-2020										
	-9,23	-65,95 liter	Totaal stijging/daling over 2020								
		ton	Stijging/ daling CO2/ ton per jaar								

4.2 Reductiemaatregelen

Het reduceren van uitstoot veroorzaakt door het gebruik van auto's wordt onder andere bemoeilijkt door de vraag van onze opdrachtgevers om zoveel mogelijk op projectlocatie aanwezig te zijn. ImProvia ziet ondanks dit punt een aantal mogelijkheden om de uitstoot te reduceren:

- In 2012 heeft een aanpassing plaatsgevonden van het auto reglement. In het nieuwe reglement is specifiek gestimuleerd auto's te selecteren welke een minder milieubelastende impact hebben. In de loop van 2017 zijn de auto's van voor dit reglement vervangen.
- Indien mogelijk zal bij de keuze van projectmedewerkers zoveel mogelijk gekozen worden voor iemand uit de regio.
- Er zal bij grotere reisafstanden geprobeerd worden om werkzaamheden ter plaatse op kantoor en deels thuis te laten plaatsvinden. Bij de laatste optie wordt de uitstoot door brandstof tot een minimum beperkt of gecompenseerd.
- Mede om ook reistijden te beperken is het in overleg mogelijk om een hotelovernachting of zelf de huur van een (vakantie)huis te organiseren.



- Bij de inzet van tijdelijke auto's kan gekozen worden voor de huur van auto's met alleen een A of B label.
- Verder zal onderzocht worden of het niet beter is zogenaamde poule auto's in te zetten.

4.3 Gerealiseerde plannen

Hierna volgen de gerealiseerde plannen in 2019 voor reductie:

- De reductiemaatregel die doorgevoerd is dat alle E-energie nu betrokken wordt als Groene stroom. Hierin is voor de holding een nuance aan te brengen de groene stroom in Breda wordt opgewekt door waterkracht in Scandinavië. Hierdoor is de conversiefactor zoals die van grijze stroom.

5 Invalshoek C – Transparantie

Onderstaande tekst is gekopieerd uit het communicatieplan van ImProvia, wat is opgenomen in het strategisch plan 2020.

5.1 Uitvoering

Voor de uitvoering is het van belang te weten welke informatie aan wie verstrekt dient te worden. Vanuit de stakeholdersanalyse kan dit worden bepaald.

De stakeholdersanalyse geeft 4 soorten van belangrijkheid van de stakeholders weer, te weten:

1. Op de organisatie betrekken
2. Tevreden houden
3. Geïnformeerd houden
4. Controle minimaal

Inhoud

De inhoud van de boodschap is primair afhankelijk van het doel. De schrijver van de boodschap krijgt hier een duidelijke omschrijving van, waar nodig met een toelichting van de IBS-coördinator en/of het management lid met de IBS verantwoording. Naast het doel zal ook de gewenste structuur en sfeer worden uiteengezet.

Vormgeving

De vormgeving van de boodschap dient in principe in lijn te zijn met de vastgelegde huisstijl van ImProvia (Q\0103\housestyle). Daar waar de huisstijl niet voorziet in een format, kan deze in overleg met de management assistente van ImProvia B.V. worden bepaald en door het management lid met de IBS verantwoording worden goedgekeurd.

Taken en verantwoordelijkheden

Verantwoordelijk voor de inhoud, structuur en sfeer van de boodschap ligt bij de schrijver. De boodschap wordt gescreend door de IBS-coördinator en het management lid met de IBS verantwoording. De screening heeft tot doel om te borgen dat de boodschap zal resulteren in het gewenste doel. Eindverantwoordelijk is het management lid met de IBS verantwoording.

5.2 Planning

Onderstaand is een globale planning weergegeven voor de planbare communicatie. Daarnaast is er ad-hok communicatie welke jaarlijks wordt geïnventariseerd en geanalyseerd in de managementbeoordeling, eventueel kunnen trends er voor zorg dragen dat er additionele planbare communicatie ontstaat.

Communicatie	Medium	Q1	Q2	Q3	Q4
Publicatie Beleid ImProvia	Website				
Publicatie en update MVO informatie ImProvia	Website				
Publicatie CO ₂ footprint scope 1, 2	Website				
Publicatie CO ₂ footprint scope	Website	1x per jaar			
Publicatie en update CO ₂ reductiedoelstellingen scope 1, 2 & 3	Website				
Resultaat externe MVO prestatieladder audit	Website				
Resultaat externe CO ₂ prestatieladder audit	Website				
MVO/CO ₂ toolboxmeeting	document				

6 Invalshoek D – Participatie

De laatste invalshoek van de CO₂ prestatieladder gaat in op de initiatieven in de keten of de sector om de CO₂ uitstoot te reduceren. Hier kan onderscheid gemaakt worden tussen het bewust zijn van initiatieven van andere bedrijven en het zelf opzetten van initiatieven welke de CO₂ uitstoot reduceren. In het navolgende overzicht is weergegeven wat de keteninitiatieven zijn aangaande de CO₂ reductie.

6.1 Sector- en keteninitiatieven omtrent CO₂ reductie

ExRobotics

Keteninitiatief van ExRobotics, Peerless Robotics, ImProvia, SMD, Shell, NAM

Doel van dit keteninitiatief is enerzijds het verminderen van het aantal reiskilometers die de inspecteurs moeten afleggen maar onbemande locaties, hun inspectiewerkzaamheden zijn door middel van de robot op afstand vanuit een centrale controle kamer.

De inspectie op afstand bespaart brandstof waardoor de uitstoot van CO₂ wordt gereduceerd. De robot zelf werkt op accu's, of deze met groene stroom worden opgeladen is niet bekend en ook niet binnen de beïnvloedingsfeer van ImProvia. Wel wordt en in de ideevorming nagedacht over een laadstation op alternatieve energie zoals zonne-energie.

Onderstaand wordt een berekening weergegeven van de gemiddelde CO₂ reductie per robot. Op basis van informatie van NAM kunnen we stellen dat er gemiddeld 50 autoritten van ca. 70 km worden bespaard.

Brandstof	Gemiddelde CO ₂ uitstoot [gr/km]	Besparing CO ₂ uitstoot [kg] per 70 km	Besparing CO ₂ uitstoot [kg] per 3500 km
Benzine	165,00	11,55	577,50
Diesel	150,00	10,50	525,00
Hybride	130,00	9,10	455,00
Elektrisch (grijs)	127,00	8,89	444,50
Elektrisch (groen)	0,00	0,00	0,00

Sponsoring en samenwerking stichting Heifer(2017 en 2018)

ImProvia ondersteund middels sponsoring de stichting Heifer, een ontwikkelingsstichting die in meerdere projecten in Afrika energiebesparende ovens bouwt. Deze ovens zorgen voor 80% minder brandstofgebruik, lees minder kappen van bomen. Naast de sponsoring is ImProvia samen met Heifer aan het onderzoeken of de technische kennis van ImProvia zou kunnen dienen voor Heifer in het algemeen en ten behoeve van de CO₂ reductie in het bijzonder.

Duurzaam inkopen Overheid (Kyoto 1997)

ImProvia neemt actief deel aan de CO₂ prestatieladder door het behalen van niveau 3 op de prestatieladder.

Het nieuwe rijden (initiatief van de overheid)

Het Nieuwe Rijden is een initiatief om het brandstofverbruik te reduceren en zodoende de CO₂ uitstoot. ImProvia heeft haar medewerkers geïnformeerd aangaande deze herziene wijze van autorijden. Dit is gebeurd tijdens een toolboxmeeting.

Klimaatverdrag unie van Waterschappen

Onze opdrachtgever Rijnland heeft een ambitieus energiebeleid. Dit is onderdeel van het klimaatverdrag gesloten door de Unie van Waterschappen. De installaties waarvoor wij de NEN3140 inspecties



uitvoeren zijn een belangrijk onderdeel van het totale besparing programma wat Rijnland doorvoert. Wij zijn ons bewust van deze importantie en zijn alert op mogelijke besparingen.

Duurzame ontwikkeling, beheer en exploitatie Rotterdamse haven door havenbedrijf Rotterdam

Het havenbedrijf van Rotterdam is een van de belangrijke motors van onze economie. Het Havenbedrijf heeft daarom een belangrijke rol in de duurzame ontwikkeling. Het Havenbedrijf verwacht ook van haar aannemers en leveranciers dat er een bijdrage wordt geleverd. Wij zijn ons bewust van onze bijdrage al is deze maar relatief klein.

Ketenverantwoordelijkheid Schiphol

Schiphol is trots dat men binnen en buiten het luchthaventerrein samen werkt met tal van bedrijven en organisaties die voorop willen lopen in duurzaamheid. Samen weten ze concrete stappen vooruit te zetten waardoor de mainport duurzamer en de regio aantrekkelijker wordt. Die ontwikkeling wil Schiphol samen met haar partners en leveranciers met kracht doorzetten. Schiphol is in korte tijd een zeer belangrijke klant geworden. Graag willen wij dan ook onze bijdrage leveren aan deze duurzame ontwikkelingen.

Stichting Klimaatvriendelijk Aanbesteden & Ondernemen

De Stichting Klimaatvriendelijk Aanbesteden & Ondernemen (SKAO) is verantwoordelijk voor alle zaken die de CO₂ prestatieladder betreffen: het gebruik, de doorontwikkeling, het beheer van het certificeringsschema, verbreding van deelnemende sectoren e.d. ImProvia heeft zich aangesloten bij SKAO en wil actief gaan deelnemen. Op deze manier verwachten we een betere bijdrage en rendement te kunnen halen uit de CO₂ reductie.

Duurzaamheidscriteria in contracten Rijkswaterstaat

In de vraagspecificatie worden ook de criteria uit de Rijkswaterstaat Brede Afspraken voor Duurzaam Inkopen verwerkt. In het Inschrijvings- en Beoordelingsdocument worden de bepalingen opgenomen over de toepassing van de CO₂ -prestatieladder en de milieukwaliteit. Wij voorzien dat dit steeds meer gemeengoed wordt. Tevens is zichtbaar dat in de toekomst dit steeds meer leidt tot hogere fictieve kortingen en mogelijk uitsluitel bij het niet certificeren.

Duurzaam inkoopbeleid lokale overheden

Gemeenten hebben zich ten doel gesteld om in 2010 voor 75% en in 2015 voor 100% "duurzaam" in te kopen. Dit houdt in dat bij aankopen door gemeenten er aandacht zal zijn voor milieu- en/of sociale aspecten. De sociale dimensie van duurzaam inkopen bestaat o.a. uit het stimuleren van werkgelegenheid voor mensen met een afstand tot de arbeidsmarkt (d.m.v. de 5%-regeling), armoedebestrijding, sociale cohesie, aandacht voor eerlijke handel (fairtrade) en internationale arbeidsnormen (ILO) in de gehele productie- en toeleveringsketen. De twee grootste steden van Nederland, Amsterdam en Rotterdam behoren tot onze klanten. We willen ons dan ook committeren aan de bij behorende doelstellingen.

6.2 Budgetten initiatieven

Voor de deelname aan de in paragraaf 6.2 benoemde initiatieven heeft ImProvia een specifiek budget vrijgemaakt. Dit budget is per initiatief opgesplitst en wordt hieronder gepresenteerd.

Alternatieve energie

Kostenpost	Aantal	Eenheid	Totaal
Inzet medewerkers	2	€100, - per uur	€4000, -

Het nieuwe rijden

Kostenpost	Aantal	Eenheid	Totaal
Inzet medewerkers	100	€16,67 (10 min.)	€1667, -

Core business

ImProvia c.s. is als deelnemer in de keten vaak actief als ontwerpende of uitvoerende partij. Dit is onze "core business". Het opstellen van budgetten hiervoor is niet van toepassing.

Commercie en business development

Commerciële activiteiten kunnen de eerste activiteiten zijn om te komen tot keteninitiatieven. Hierbij is niet specifiek aan te geven of er een verdeling is in budget wat wel of niet is gekoppeld aan keteninitiatieven. Wel zijn er binnen ImProvia 4 medewerkers dagelijks actief met commercie en business development.

Bijlage 1: Identificatie en analyse energiestromen 2019

Energiestroom	Categorie	Relevant voor inventarisatie energiestromen?	Reden niet relevant voor inventarisatie
Diesel verbruik	Zakelijke autoreizen bedrijfsauto's (incl. woonwerk- en privékilometers)	Ja, Niet veranderd	
Benzine verbruik	Zakelijke autoreizen bedrijfsauto's (incl. woonwerk- en privékilometers)	Ja, Niet veranderd	
LPG verbruik	Zakelijke autoreizen bedrijfsauto's (incl. woonwerk- en privékilometers)	Ja, Niet veranderd	
Benzine/diesel/LPG verbruik	Zakelijke autoreizen privé auto's	Ja, Niet veranderd	
Kerosine verbruik	Vliegtuigreizen	Ja, Niet veranderd	
Nutsvoorziening kantoorpanden	Elektraverbruik	Ja, Niet veranderd	
Bouwstroomvoorziening	Elektraverbruik	Nee, Niet veranderd	Wordt veelal door hoofdaannemer projecten verzorgd. Indien niet, wordt dit opgenomen in projectinventarisatie.
Elektrisch gereedschap	Elektraverbruik	Nee, Niet veranderd	Wordt veelal door hoofdaannemer projecten verzorgd. Indien niet, wordt dit opgenomen in projectinventarisatie.
Verwarming kantoorpanden	Gasverbruik	Ja, Niet veranderd	
Kookfaciliteiten	Gasverbruik	Nee, Niet veranderd	Zit in post verwarming kantoorpanden
Gas soldeertoestel	Gasverbruik	Nee, Niet veranderd	Significant verwaarloosbaar
Benzine verbruik aggregaat	Brandstoffen	Nee, Niet veranderd	Zit in de post Benzine verbruik. De aggregaten worden door Aevo gebruikt op locatie
Houtskool bedrijfsbarbecue	Overige brandstoffen	Nee, Niet veranderd	Significant verwaarloosbaar